

ВОСТОЧНЫЙ ОКРУГ



МОСКВА. ОКРУЖНАЯ ГАЗЕТА WWW.NEWSVOSTOK.RU

POSTA@NEWSVOSTOK.RU **№ 40** ДЕКАБРЬ 2013

На Благуше делали иконы и первые авиамоторы

Как «нехорошее место» стало промышленной окраиной

Небольшая улица Благуша недалеко от станции метро «Семёновская» — единственное, что сегодня напоминает об исторической местности, лежавшей к востоку от Семёновской заставы. Южная её граница проходила по нынешней улице Вольной, восточная — по линии Окружной железной дороги, а на севере Благуша когда-то заканчивалась на берегу Хапиловского пруда, то есть граничила с Преображенским кладбищем.



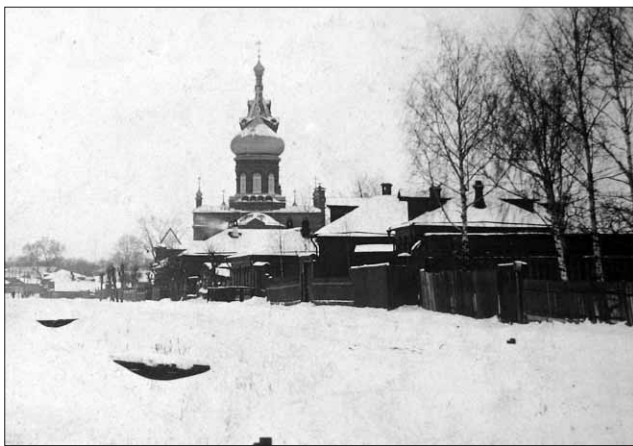
Так выглядит улица сейчас

Заповедная роща

— Урочище Благуша обозначено уже на карте середины XVII века, — рассказывает историк-краевед, автор книг о Восточном округе Александр Бугров. — Тогда оно относилось к царской Измайловской вотчине. Места здесь были болотистые, и происхождение слово «благуша» связывают со словом «благой», которое в древности имело и отрицательное значение — нехороший. Кстати, ближайший «родственник» этого названия — город Бологое. Благушу долго не заселяли, и до XIX столетия тут находилась Благушинская роща. В 1804 году она была отнесена к числу нескольких особо охраняемых лесов в ближайших окрестностях Москвы. Земля относилась к Удельному ведомству, то есть принадлежала царской семье.

«Гном» стал «Салютом»

С 1830-х годов Благушинскую рощу начали застраивать фабриками и заводами. К концу позапрошлого века Благуша стала типичной рабочей окраиной.



Храм Дмитрия Солунского, начало XX века

В 1804 году Благушинская роща стала особо охраняемым объектом

— Первыми здесь появились кирпичные заводы, — продолжает Александр Бугров. — Они напоминают улица Кирпичная в южной части Благуши. Когда-то в районе этой улицы было интересное место — Старгжельцы. Там жили выходцы из Гжели, которые стали развивать здесь кирпичный промысел. Но настоящий промышленный бум на Благуше начался во второй половине XIX века, когда территорию стали коммерчески осваивать российские немцы и ев-

реи, а также иностранцы. Так, на берегу Хапиловского пруда (начало нынешней Ткацкой улицы) возникла бумаготкацкая фабрика Пфейфера, рядом, на пересечении Ткацкой и Вельяминовской, — жестяная фабрика Бонакера. Это предприятие — одно из двух в Москве, производивших иконы на жести. Поблизости стоял машиностроительный завод Пэлка, а дальше, на Ткацкой, — завод французского акционерного общества

«Гном», где делали первые авиационные двигатели. Впоследствии на базе этого предприятия возник завод «Салют». И это далеко не полный перечень местных заводов. До сего дня от них сохранилось несколько построек на Ткацкой улице.

Интересно, что Благуша сохранила свою планировку с 1897 года! В советские годы сменились только названия улиц. Поскольку территория принадлежала семье Романовых, часть улиц получили имена в честь государей, например Николаевская (теперь Ткацкая).

— Остальные были названы в честь чиновников Удельного ведомства, принявших участие в проектировке нового района, — рассказывает Александр Владимирович. — Так появились улицы Вельяминовская, Фортунатовская, Мочальского (ныне Ибрагимова). Дмитрий Мочальский в начале XX века был главным лесничим Измайловского лесного хозяйства. Поговаривали, что и единственный храм Благуши, Дмитрия Солунского, получил посвящение в честь его тезоименитого святого.

Юрий СТАРОДУБОВ